

クイックスタートガイド



EUROLIVE B115W/B112W

Active 2-Way 15"/12" PA Speaker System with Bluetooth* Wireless Technology,
Wireless Microphone Option and Integrated Mixer

JP

JP 安全にお使いいただくために

**注意**

感電の恐れがありますので、カバーやその他の部品を取り外したり、開けたりしないでください。高品質なプロ用スピーカーケーブル (1/4" TS 標準ケーブルおよびツイスト ロッキング プラグケーブル) を使用してください。

**注意**

火事および感電の危険を防ぐため、本装置を水分や湿気のあるところには設置しないで下さい。装置には決して水分がかからないように注意し、花瓶など水分を含んだものは、装置の上には置かないようにしてください。

**注意**

このマークが表示されている箇所には、内部に高圧電流が生じています。手を触れると感電の恐れがあります。

**注意**

取り扱いとお手入れの方法についての重要な説明が付属の取扱説明書に記載されています。ご使用前に良くお読みください。

**注意**

1. 取扱説明書を通してご覧ください。
2. 取扱説明書を大切に保管してください。
3. 警告に従ってください。
4. 指示に従ってください。
5. 本機を水の近くで使用しないでください。
6. お手入れの際は常に乾燥した布巾を使用してください。
7. 本機は、取扱説明書の指示に従い、適切な換気を妨げない場所に設置してください。取扱説明書に従って設置してください。
8. 本機は、電気ヒーターや温風機器、ストーブ、調理台やアンプといった熱源から離して設置してください。

9. 二極式プラグおよびアースタイプ (三芯) プラグの安全ピンは取り外さないでください。二極式プラグにはピンが二本ついており、そのうち一本はもう一方よりも幅が広がっています。アースタイプの三芯プラグには二本のピンに加えてアース用のピンが一本ついてあります。これらの幅の広いピン、およびアースピンは、安全のためのものです。備え付けのプラグが、お使いのコンセントの形状と異なる場合は、電器技師に相談してコンセントの交換をして下さい。

10. 電源コードを踏みつけたり、挟んだりしないようご注意ください。電源コードやプラグ、コンセント及び製品との接続には十分にご確認ください。

11. すべての装置の接地 (アース) が確保されていることを確認して下さい。



12. 電源タップや電源プラグは電源遮断機として利用されている場合には、これが直ぐに操作できるように手元に設置して下さい。

13. 付属品は本機製造元が指定したもののみをお使いください。

14. カートスタンド、三脚、ブラケット、テーブルなどは、本機製造元が指定したものの、もしくは本機の付属品となるもののみをお使いください。カートを使用している際は、器具の落下による怪我に十分ご注意ください。

15. 雷雨の場合、もしくは長期間ご使用にならない場合は、電源プラグをコンセントから抜いてください。

16. 故障の際は当社指定のサービス技術者にお問い合わせください。電源コードもしくはプラグの損傷、液体の装置内への浸入、装置の上に物が落下した場合、雨や湿気に装置が晒されてしまった場合、正常に作動しない場合、もしくは装置を地面に落下させてしまった場合など、いかなる形であれ装置に損傷が加わった場合は、装置の修理・点検を受けてください。



17. 本製品に電源コードが付属されている場合、付属の電源コードは本製品以外ではご使用いたしません。電源コードは必ず本製品に付属された電源コードのみご使用ください。

18. ブックケースなどのような、閉じたスペースには設置しないでください。

19. 本機の上に点火した蝋燭などの裸火を置かないでください。

20. 電池廃棄の際には、環境へのご配慮をお願いします。電池は、かならず電池回収場所に廃棄してください。

21. 本機器は熱帯気候および / または温帯気候下でご使用ください。

法的放棄

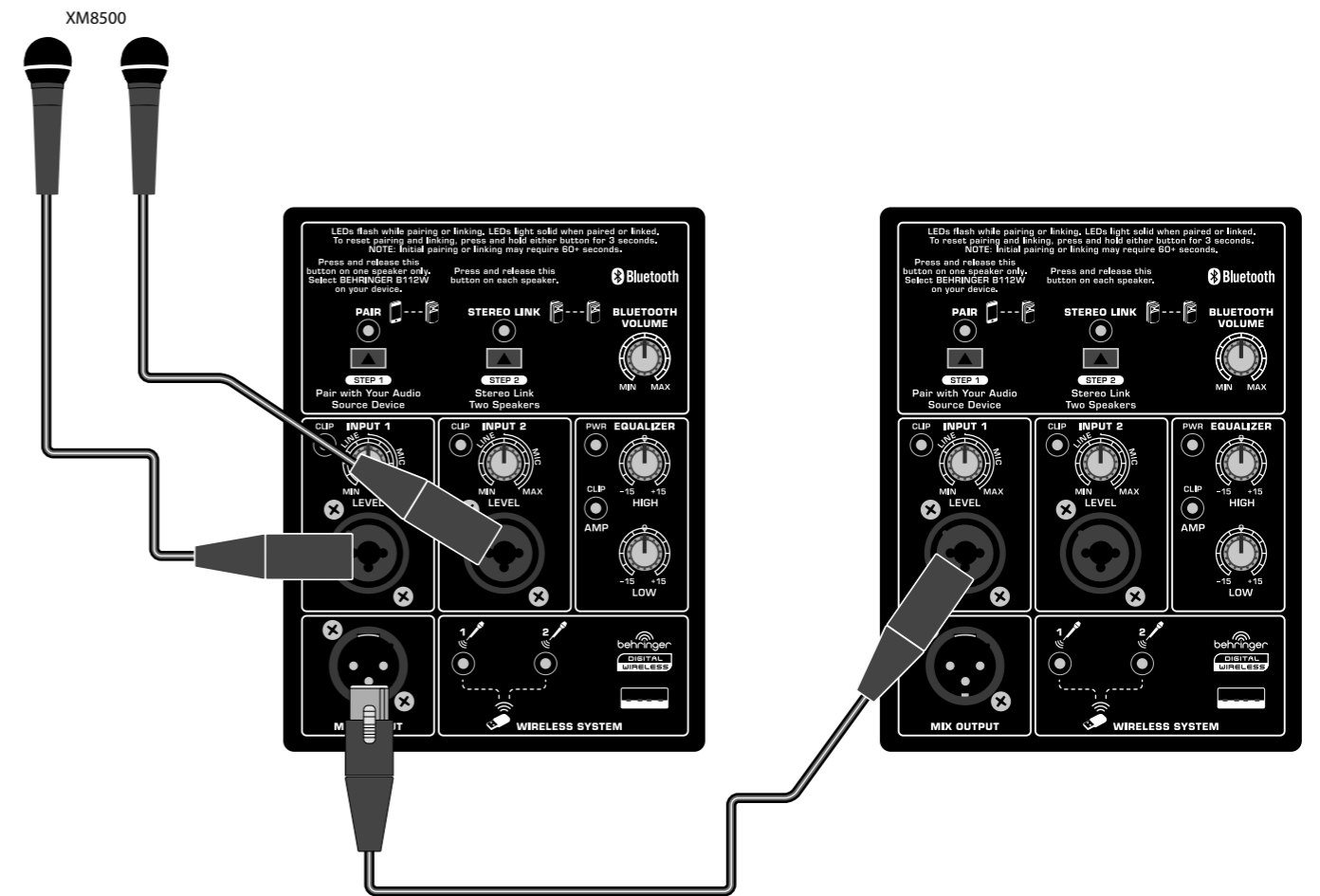
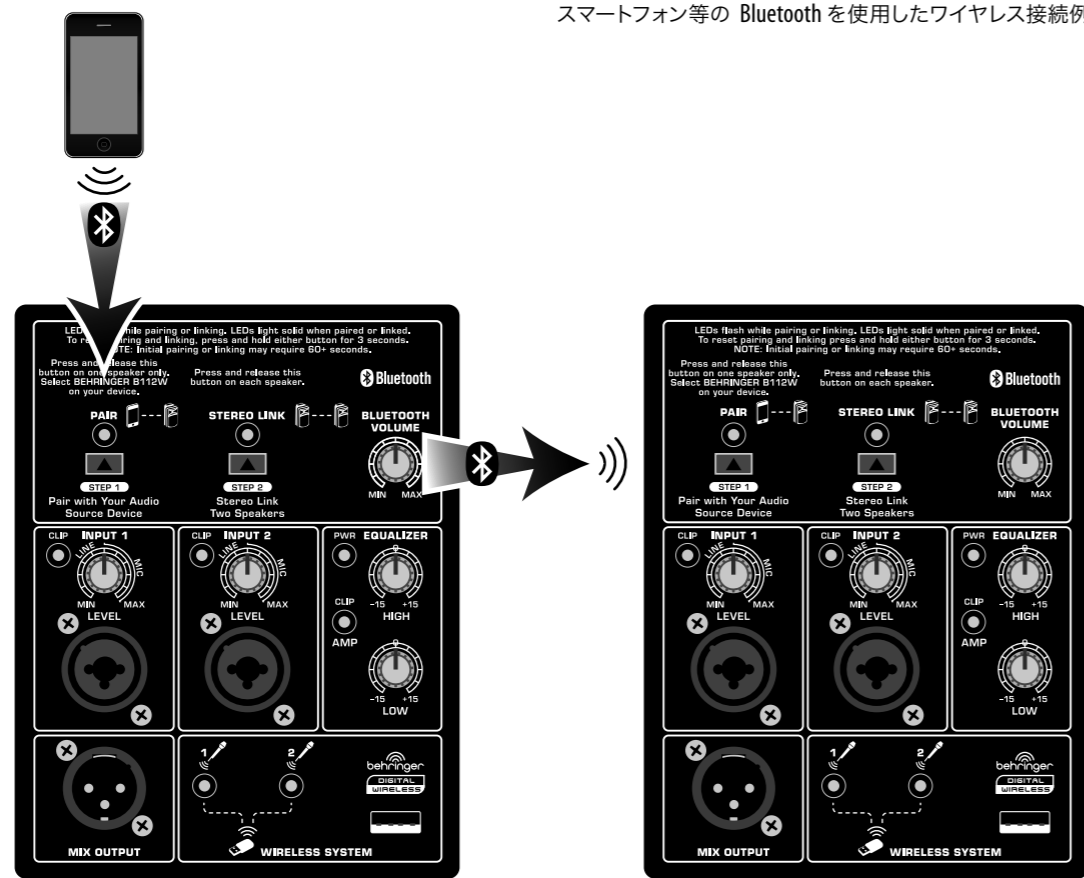
ここに含まれる記述、写真、意見の全体または一部に依拠して、いかなる人が損害を生じさせた場合にも、MUSIC Group は一切の賠償責任を負いません。技術仕様、外観およびその他の情報は予告なく変更になる場合があります。商標はすべて、それぞれの所有者に帰属します。MIDAS、KLARK TEKNIK、LAB GRUPPEN、LAKE、TANNOY、TURBOSOUND、TC ELECTRONIC、TC HELICON、BEHRINGER、BUGERA および DDA は MUSIC Group IP Ltd. の商標または登録商標です。© MUSIC Group IP Ltd. 2017 無断転用禁止。

限定保証

適用される保証条件と MUSIC Group の限定保証に関する概要については、オンライン上 music-group.com/warranty にて詳細をご確認ください。

EUROLIVE B115W/B112W フックアップ

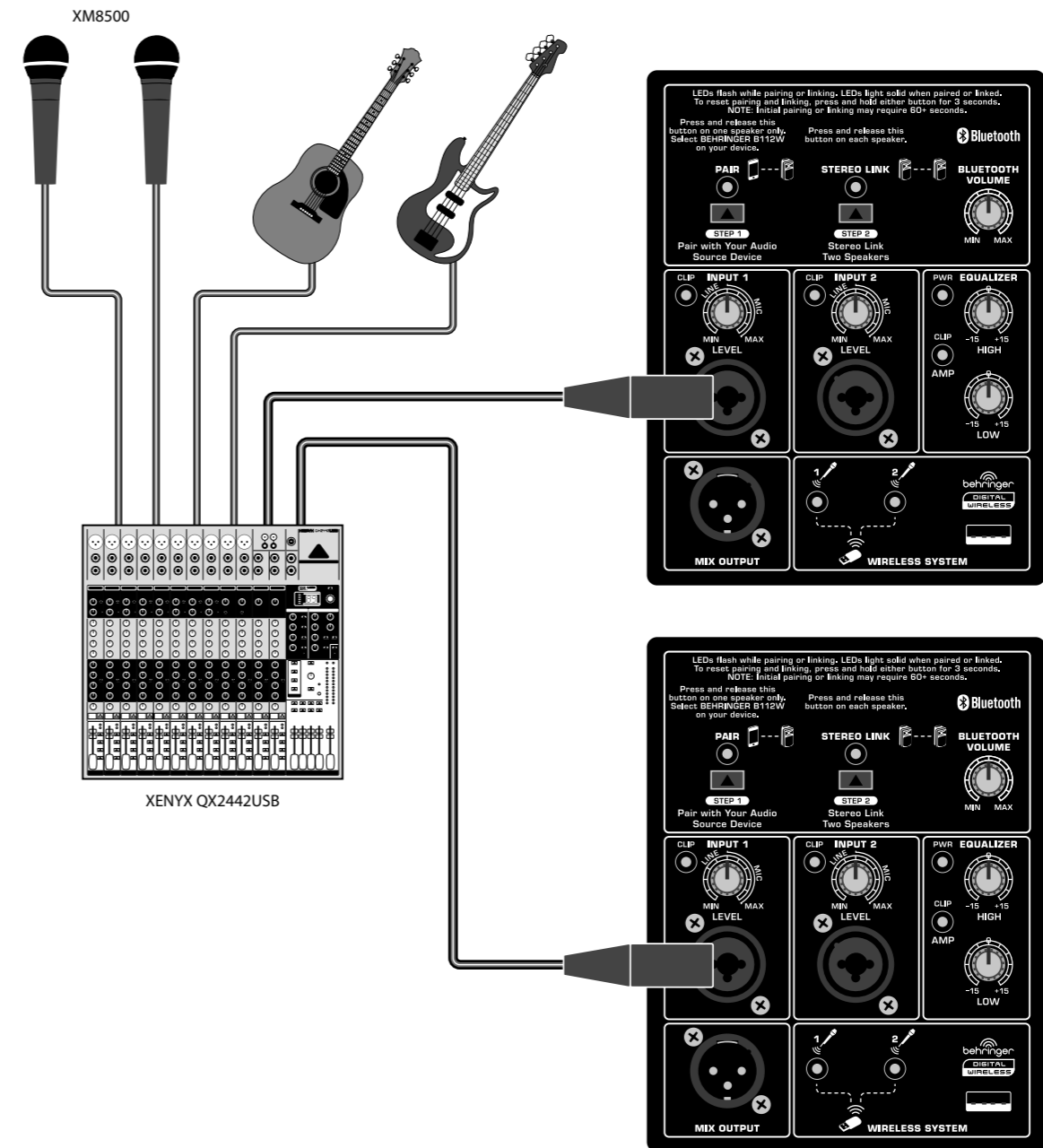
ステップ 1: フックアップ



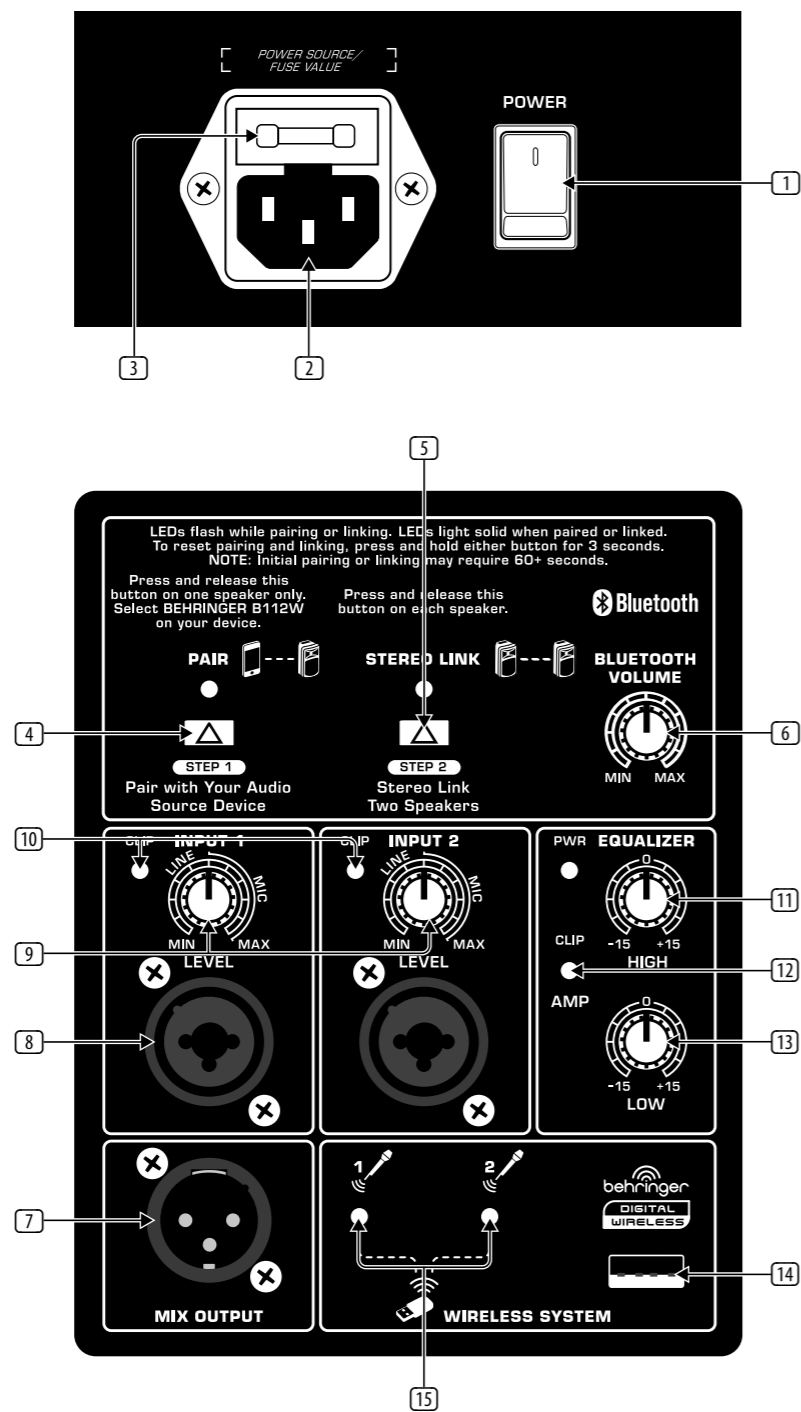
EUROLIVE B115W/B112W フックアップ

ステップ 1: フックアップ

シンガーソングライター / 小編成バンド等、ミキサーを使用したアナログ接続例



EUROLIVE B115W/B112W コントロール



ステップ 2: コントロール

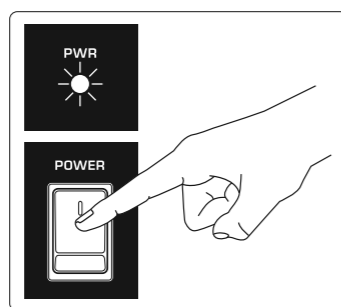
- ① **POWER** スイッチを押し電源を入れます。
- ② 付属の標準 **IEC** 電源ケーブルをこのジャックに接続します。
- ③ ここでヒューズが交換できます。
- ④ **STEP 1 / PAIR** ボタンおよびインジケータを使ってBluetooth 機器を接続します。STEP 1 ボタンを押してください。
- ⑤ **STEP 2 / STEREO LINK** ボタンおよびインジケータを使って B 115W/B112W や同等なスピーカーとリンクさせます。STEP 2 ボタンを押してください。LEDはリンク接続中には点滅し、リンク接続が成功すると LED は点灯したままになります。
- ⑥ **BLUETOOTH VOLUME** ボタンはミックス全体に対する Bluetooth の音量を調節します。
- ⑦ **MIX OUTPUT** は XLR ケーブルを使用して別のスピーカーにソース信号のコピーを出力します。
- ⑧ マイク、ミキサーのバランス出力、または XLR プラグ付バランスケーブルを使用して、別のスピーカーの MIX OUTPUT からの信号を接続します。
- ⑨ **INPUT 1** と **INPUT 2** のノブは XLR/TRS コンビネーションジャックの入力感度 (ゲイン) を調整します。
- ⑩ **CLIP LED** は入力信号がオーバーロードすると点灯します。
- ⑪ **HIGH EQUALIZER** は高音周波数を ± 15 dB までカットもしくはブーストします。
- ⑫ **CLIP LED** はメイン出力信号が過負荷になると点灯します。
- ⑬ **LOW EQUALIZER** は低音周波数を ± 15 dB までカットもしくはブーストします。
- ⑭ オプションのベリンガーワイアレスマイクレシーバーをここに接続します。
- ⑮ **LED** はワイアレスマイク信号の入力を表します。

メモ: スピーカーと Bluetooth ストリーミング機器間の接続範囲は、Bluetooth 機器とワイアレスマイクを同時に使用すると減少する可能性があります。

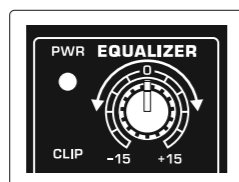
EUROLIVE B115W/B112W はじめに

ステップ 3: はじめに

- 1 スタンドの上や床の上に置くウェッジモニターとして、いずれかご希望の場所にスピーカーを置きます。
- 2 全ての必要な接続を行います。まだ電源は入れないでください。
- 3 お使いのオーディオ音源 (ミキサー、マイク) をオンにします。
- 4 POWER スイッチを押してスピーカーの電源を入れます。POWER LED が点灯します。



- 5 お使いのオーディオソースを再生したり、通常の声から徐々に大きな声でマイクに向かって話します。
- 6 希望の音量に LEVEL ノブを調整します。CLIP LED が点滅する場合には、LEVEL ノブを下に回します。複数のスピーカーを使用する場合は、各スピーカーの LEVEL ノブを調整する必要があります。
- 7 必要があれば、好みに応じて各スピーカーの HIGH と LOW EQUALIZER ノブを使用し、高音と低音の周波数をブーストまたはカットして調整してください。



オプションのワイヤレスマイクのセットアップ

- 1 接続には BEHRINGER DIGITAL WIRELESS マイクレシーバーのみをご使用ください。
- 2 各マイクの VOLUME UP ボタンを押してマイクを起動します。

- 3 ペアリング処理中にドングルの LED が点滅します。ワイヤレスマイクとレシーバー間の接続が完了すると LED は点灯します。



- 4 ワイヤレスマイクに向かって話してください。そして個々のマイクの音量ボタンを使用して音量を調整します。マイクの信号をミュートするためには、音量ダウンのボタンを 2 秒間押してください。マイクのミュートを解除するには音量アップボタンを押してください。

Bluetooth 接続手順

注意: Bluetooth スピーカーは同モデルとのみリンク可能です。例として B112W スピーカーはもう一台の B112W スピーカーとのみリンク可能です。

- 1 接続する Bluetooth デバイス上の Bluetooth が有効になっていることを確認します。
- 2 BLUETOOTH VOLUME ノブを最小の位置にします。
- 3 Bluetooth 機器とスピーカーをペアにするために STEP 1 ボタンを押して下さい。Bluetooth 機器が接続中には PAIR LED が点滅します。Bluetooth デバイスとスピーカーが正常にペアになった時に PAIR LED が点灯します。
・ Bluetooth 機器に PIN code: 0000 を入力します (Bluetooth バージョン 2.0 以降では PIN コードの入力は必要ありません)。
- 4 STEP 2 ボタンを押して B 115W/ B112W や同等なスピーカーとリンクさせます。STEREO LINKLED はリンク接続中には点滅をして、リンク接続が成功すると STEREO LINKLED は点灯したままになります。
- 5 Bluetooth 機器を再生します。

- 6 BLUETOOTH VOLUME をゆっくりと上げ、適度なレベルに調整します。

技術仕様

	B115W	B112W
Amplifier		
Low-Frequency Range		
Max. output power	700 W*	
High-Frequency Range		
Max. output power	300 W*	
Audio Inputs		
XLR (Servo-Balanced)		
Sensitivity	-36 dBu to 0 dBu	
Input impedance	24 kΩ	
¼" TRS Jack (Servo-Balanced)		
Sensitivity	-36 dBu to 0 dBu	
Input impedance	24 kΩ	
Wireless System		
USB dangle (not included)	USB socket accepts signals from 2 independent BEHRINGER ULM mics	
Signal indicator LED	2 (green)	
Bluetooth**		
Frequency range	2402 MHz ~ 2480 MHz	
Channel number	79	
Version	Bluetooth spec V2.1+EDR compliant	
Output power class	Class 2 type output power	
Compatibility	Supports A2DP 1.2 profiles	
Audio Outputs		
Mix Output		
Connector	XLR, balanced	
Level Control		
Input trim	-∞ to +36 dB	
Max. input level	18 dBu	
Loudspeaker System Data		
Frequency response	45 Hz to 20 kHz	50 Hz to 20 kHz
Crossover frequency	2.2 kHz	2.8 kHz
Limiter	Optical	
Equalizer		
High	±15 dB @ 12 kHz	
Low	±15 dB @ 80 Hz	
Power Supply / Voltage (Fuses)		
USA / Canada / Japan	100-120 V~, 50/ 60 Hz (T 6.3A H 250 V)	
UK / Australia / Europe / China	220-240 V~, 50/ 60 Hz (T 3.15A H 250 V)	
Power consumption @ ½ rated power	110 W	
Mains	Standard IEC receptacle	
Dimensions / Weight		
Dimensions (H x W x D)	713 x 427 x 313 mm (28.1 x 16.8 x 12.3")	568 x 342 x 270 mm (22.4 x 13.5 x 10.6")
Weight	17.7 kg (38.9 lbs)	12.5 kg (27.5 lbs)

*Independent of limiters and driver protection circuits

**The Bluetooth® word mark and logos are owned by the Bluetooth SIG, Inc. and any use of such marks by MUSIC Group is under license.

Bluetooth audio streaming performance and range vary by make and model of smart phone and can be affected by Wi-Fi networks or wireless microphones such as the BEHRINGER ULTRALINK. Avoid use of Bluetooth audio streaming where such devices are in use.

JP その他の重要な情報

JP

JP その他の重要な情報

- 1. ヒューズの格納部 / 電圧の選択:**
ユニットをパワーソケットに接続する前に、各モデルに対応した正しい主電源を使用していることを確認してください。ユニットによっては、230V と 120V の 2 つの違うポジションを切り替えて使う、ヒューズの格納部を備えているものがあります。正しくない値のヒューズは、絶対に適切な値のヒューズに交換されている必要があります。
- 2. 故障:** MUSIC Group デイラーがお客様のお近くにはないときは、behringer.com の “Support” 内に列記されている、お客様の国の MUSIC Group ディストリビューターにコンタクトすることができます。お客様の国がリストにない場合は、同じ behringer.com の “Support” 内にある “Online Support” でお客様の問題が処理できないか、チェックしてみてください。あるいは、商品を返送する前に、behringer.com で、オンラインの保証請求を要請してください。
- 3. 電源接続:** 電源ソケットに電源コードを接続する前に、本製品に適切な電圧を使用していることをご確認ください。不具合が発生したヒューズは必ず電圧および電流、種類が同じヒューズに交換する必要があります。

Dedicate Your Life to MUSIC